

ФЕДЕРАЛЬНАЯ СЛУЖБА ПО ВЕТЕРИНАРНОМУ
И ФИТОСАНИТАРНОМУ НАДЗОРУ
(РОССЕЛЬХОЗНАДЗОР)

УПРАВЛЕНИЕ ФЕДЕРАЛЬНОЙ СЛУЖБЫ ПО ВЕТЕРИНАРНОМУ
И ФИТОСАНИТАРНОМУ НАДЗОРУ ПО АЛТАЙСКОМУ КРАЮ
И РЕСПУБЛИКЕ АЛТАЙ

П Р И К А З

04.05. 2024 г.

№ 01/2-03/ 690

г. Барнаул

**О введении карантинного фитосанитарного режима и
установлении карантинной фитосанитарной зоны
по карантинному объекту – уссурийскому полиграфу на отдельных
земельных участках в Змеиногорском районе Алтайского края.**

На основании статьи 18, пункта 1 части 3 статьи 19 Федерального закона от 21.07.2014 № 206-ФЗ «О карантине растений», СТО ВНИИКР 2.054–2017 «Уссурийский полиграф *Polygraphus proximus* Blandford. Правила проведения карантинных фитосанитарных обследований подкарантинных объектов и установления карантинной фитосанитарной зоны и карантинного фитосанитарного режима», в связи с выявлением очага карантинного вредителя леса – уссурийского полиграфа (*Polygraphus proximus* Blandford) (акт выездного обследования при осуществлении государственного карантинного фитосанитарного контроля (надзора) от 27.04.2024г. № 05-07/06-01/2024), включенного в Единый перечень карантинных объектов Евразийского экономического союза, утвержденный Решением Совета Евразийской экономической комиссии от 30.11.2016 № 158, в целях предупреждения распространения, локализации и ликвидации очагов данного карантинного объекта

п р и к а з ы в а ю:

1. Ввести карантинный фитосанитарный режим и установить карантинную фитосанитарную зону по карантинному объекту – уссурийскому полиграфу (*Polygraphus proximus* Blandford) на отдельных земельных участках покрытых лесом общей площадью 370 га (площадь очага – 3,14 га, площадь буферной зоны – 366,86 га), на территории Змеиногорского района Алтайского края в соответствии с приложениями 1, 2 к настоящему приказу.
2. Утвердить программу локализации очага и ликвидации популяции карантинного объекта в границах установленной карантинной фитосанитарной зоны (приложение 1).
3. Начальнику отдела карантинного фитосанитарного надзора Управления Россельхознадзора по Алтайскому краю и Республике Алтай

(Брыксину А.Н.) обеспечить контроль за выполнением программы локализации очага и ликвидации популяции карантинного объекта.

4. В соответствии с требованиями части 11 статьи 19 Федерального закона от 21.07.2014 № 206-ФЗ «О карантине растений» в течение одного рабочего дня со дня издания настоящего приказа информировать граждан, юридических лиц, которые осуществляют хозяйственную и (или) иную деятельность в установленной карантинной фитосанитарной зоне, о границах карантинной фитосанитарной зоны, об установленных требованиях, о временных ограничениях, об ответственности за их нарушение и об иных условиях введения карантинного фитосанитарного режима путем размещения на официальном сайте Управления в информационно-телекоммуникационной сети «Интернет» и опубликования в средствах массовой информации указанной информации.

5. Контроль за исполнением настоящего приказа возложить на заместителя руководителя Управления В.А. Овсянникова.

Руководитель Управления



А.В. Миронов

ПРИЛОЖЕНИЕ 1
к приказу
Управления Россельхознадзора
по Алтайскому краю и
Республике Алтай
от 07.05.2024г. № 01/2-03/690

Программа
локализации очага и ликвидации популяции карантинного объекта –
уссурийского полиграфа (*Polygraphus proximus* Blandford)

1. Карантинный фитосанитарный режим установлен по карантинному объекту - уссурийскому полиграфу (*Polygraphus proximus* Blandford), включенному в Единый перечень карантинных объектов Евразийского экономического союза, утвержденный Решением Совета Евразийской экономической комиссии от 30.11.2016 № 158.

2. Карантинная фитосанитарная зона установлена на очаг карантинного объекта, буферную зону, подкарантинные объекты (включая лесные участки, оборудование, транспортные средства, помещения, здания, сооружения, места производства (в том числе переработки), реализации или складирования подкарантинной продукции), расположенные в границах лесного квартала 70 (земли лесного фонда Змеиногорского участкового лесничества Горно-Колыванского лесничества, Змеиногорского района Алтайского края), неустроенных лесов земельных участков с кадастровыми номерами 22:14:080206:728; 22:14:080101:387; 22:14:080101:484; 22:14:080101:486; 22:14:080101:393; 22:14:080101:489; 22:14:080101:485; 22:14:080101:388 (неразграниченные земли лесного фонда Змеиногорского участкового лесничества Змеиногорского района Алтайского края), в границах земельных участков с кадастровыми номерами 22:14:080205:7; 22:14:080101:24; 22:14:080101:6; 22:14:080101:23 (категория не установлена); на территории сельского поселения с. Гальцовка Змеиногорского района Алтайского края, в границах земельного участка с кадастровым номером 22:14:080205:4.

2.1. Границы очага:

Очаг полиграфа уссурийского выявлен на участке леса в границах неустроенных лесов земельного участка с кадастровым номером 22:14:080206:728 на неразграниченных землях лесного фонда Змеиногорского участкового лесничества Горно-Колыванского лесничества, Змеиногорского района Алтайского края координаты очага: (51.08708796824948°, 82.35266804695131°), (51.08747210072263°, 82.35194921493532°), (51.085969248486656°, 82.34961301088335°), (51.08504763221113°, 82

.35143691301347°),(51.08604001168291°,82.3525232076645°),(51.08669709333541°,82.35285311937332°), площадь очага – 3,14 га (приложение 2).

2.2. В соответствии с п. 7.2 СТО ВНИИКР 2.054-2017 буферная зона вокруг очага, расположенная в пределах земельных участков с кадастровыми номерами: 22:14:080206:728; 22:14:080101:387; 22:14:080101:484; 22:14:080101:486; 22:14:080101:393; 22:14:080101:489; 22:14:080101:485; 22:14:080101:388; 22:14:080205:7; 22:14:080101:24; 22:14:080101:6; 22:14:080101:23; 22:14:080205:4, лесного квартала 70 Змеиногорского участкового лесничества, с учетом географической и пространственной изоляции и естественных границ лесных массивов, установлена на площади 366,86 га.

Координаты	карантинной	фитосанитарной	зоны:
(51.07469292971932°	,82.37893223762514°)	(51.07363458061534°	,82.38433957099915°)
(51.07484123148185°	,82.38771915435792°)	(51.07899348786631°	,82.3847794532776°)
(51.079761884064126°	,82.38366365432739°)	(51.08008541548742°	,82.38230109214784°)
(51.08057070838023°	,82.38160371780397°)	(51.082363551868994°	,82.38143205642702°)
(51.083576714814214°	,82.38047719001771°)	(51.0843854724361°	,82.37937211990358°)
(51.08583446114668°	,82.37834215164186°)	(51.08711492501834°	,82.3764753341675°)
(51.08822013901501°	,82.37637877464296°)	(51.08906587944937°	,82.37671673297884°)
(51.089305109993305°	,82.37722635269166°)	(51.0892983711217°	,82.3783314228058°)
(51.089925081982145°	,82.37937211990358°)	(51.09028897471362°	,82.37821340560915°)
(51.08977682856697°	,82.37660408020021°)	(51.08884686448613°	,82.37499475479127°)
(51.08813927059368°	,82.37489819526674°)	(51.086339911646334°	,82.37434029579164°)
(51.08604338135622°	,82.37223744392396°)	(51.08638034744773°	,82.37108945846558°)
(51.08526498030001°	,82.36863791942598°)	(51.08673415920179°	,82.36585915088655°)
(51.08751590510027°	,82.36566603183746°)	(51.088223508529495°	,82.36299455165864°)
(51.08828752925809°	,82.3612940311432°)	(51.0880786191849°	,82.36083269119264°)
(51.087852860464295°	,82.36030161380769°)	(51.08811905346624°	,82.35939502716066°)
(51.08784949092281°	,82.3585206270218°)	(51.08823024755774°	,82.35752016305925°)
(51.08823361707149°	,82.35653579235078°)	(51.08889740649277°	,82.35623538494112°)
(51.08903892381757°	,82.35573649406433°)	(51.08908272671129°	,82.35551655292512°)
(51.08915685459077°	,82.35500156879426°)	(51.089244460113356°	,82.35398769378662°)
(51.08960161937267°	,82.35222280025484°)	(51.09007333492206°	,82.3497122526169°)
(51.090396794232355°	,82.34862327575685°)	(51.091205432610636°	,82.34617710113527°)
(51.09061243251575°	,82.34612345695497°)	(51.09045070389746°	,82.34690666198732°)
(51.09011376745959°	,82.34705150127412°)	(51.08982400015968°	,82.34698176383974°)
(51.08944999549571°	,82.34666526317598°)	(51.08925119899282°	,82.34575867652894°)
(51.089722918116315°	,82.34444975852968°)	(51.090322668340235°	,82.34381675720216°)
(51.09080785384157°	,82.3429584503174°)	(51.092105026191874°	,82.34274923801424°)
(51.0923577178699°	,82.34081268310548°)	(51.092482378589104°	,82.34000265598299°)
(51.09244531732931°	,82.3394823074341°)	(51.09234	

761022928°,82.3392677307129°),(51.09206796462965°,82.33909606933595°),(51.091319988570824°,82.33902096748353°),(51.091148154524134°,82.3390156030655°),(51.09107066052949°,82.33873665332796°),(51.091134677317015°,82.33840405941011°),(51.09131324999277°,82.3382753133774°),(51.09195341052227°,82.33779788017274°),(51.09231391807796°,82.33745992183687°),(51.092482378589104°,82.33690202236177°),(51.092448686535995°,82.33607590198518°),(51.09189950260884°,82.3341876268387°),(51.09150866835724°,82.33264803886415°),(51.09110098428199°,82.33116745948793°),(51.089392715235064°,82.33250856399538°),(51.08875588873498°,82.33240664005281°),(51.0869093792589°,82.32974588871002°),(51.08679481237361°,82.33059346675874°),(51.08692622730634°,82.33132839202882°),(51.08708459865225°,82.3321920633316°),(51.08711829461333°,82.33274996280672°),(51.08694307534765°,82.3333239555359°),(51.0870542722663°,82.33410716056824°),(51.0876742744271°,82.3344933986664°),(51.087802317316196°,82.33477771282197°),(51.0876338397569°,82.33502984046937°),(51.08720927358565°,82.3348903656006°),(51.08706101146489°,82.33516931533815°),(51.08687231353295°,82.33504056930543°),(51.086437631439146°,82.33456850051881°),(51.086205125386485°,82.33458995819093°),(51.08605686004703°,82.33524441719057°),(51.08589511549829°,82.33614027500154°),(51.08560532176733°,82.33754038810731°),(51.08601642396285°,82.33815729618074°),(51.085854679272714°,82.33832895755769°),(51.085689564318166°,82.33840405941011°),(51.0856491279129°,82.33869910240175°),(51.08552781848509°,82.33887612819673°),(51.08531552622082°,82.3384737968445°),(51.08534248402267°,82.33765840530397°),(51.08516725802983°,82.33714342117311°),(51.08493137583741°,82.33727216720582°),(51.08488756901209°,82.33781933784486°),(51.08475614828721°,82.3383128643036°),(51.08485050166596°,82.3388707637787°),(51.08505605657471°,82.33929455280305°),(51.085083014527754°,82.33948767185213°),(51.08498192212275°,82.33963787555696°),(51.08487072022205°,82.3395359516144°),(51.08475951805406°,82.33951985836029°),(51.0846685342632°,82.33977735042573°),(51.08472919014366°,82.34021723270416°),(51.0847258203746°,82.34044790267946°),(51.084644945843756°,82.34072685241699°),(51.08452700356618°,82.34070539474489°),(51.084466347420594°,82.34050154685976°),(51.0843045973102°,82.34037280082703°),(51.08432144630641°,82.33998119831087°),(51.08414958625701°,82.33979880809785°),(51.08394065749389°,82.33987390995026°),(51.083698029358935°,82.34030842781068°),(51.083536276561965°,82.33904242515565°),(51.083276796935436°,82.33904242515565°),(51.08318918010946°,82.33981490135194°),(51.083313865542614°,82.34070539474489°),(51.08128515809748°,82.34246492385864°),(51.08288251991171°,82.34233617782594°),(51.08250845911612°,82.34336614608766°),(51.082195054499245°,82.34462141990663°),(51.08169124370283°,82.34554678201675°),(51.08224391879965°,82.34738141298295°),(51.08264157118733°,82.348110973835°),(51.08252025387207°,82.34871983528139°),(51.08317738552406°,82.34939843416215°),(51.08375363175226°,82.35001534223558°),(51.08328353668441°,82.350632250309°),(51.08272750409313°,82.35044449567796°),(51.08202992648144°,82.35032379627228°),(51.08218

1574683155°,82.35231399536134°),(51.082134395295896°,82.35290408134462°),
(51.081750218494285°,82.35310792922975°),(51.081184057392605°,82.35376
238822938°),(51.080887494050316°,82.35455632209779°),(51.08076617213508
5°,82.35544681549074°),(51.08082683313247°,82.35604763031007°),(51.08063
81097683°,82.35746383666992°),(51.07633770448894°,82.36278533935548°)
(приложение 2). Площадь карантинной фитосанитарной зоны – 370 га.

2.3. Карантинная фитосанитарная зона расположена на землях лесного фонда Змеиногорского участкового лесничества Горно-Кольванского лесничества, Змеиногорского района Алтайского края, основание для использования: статья 83 Лесного кодекса Российской Федерации от 04.12.2006 № 200-ФЗ.

2.4. Основание для проведения карантинного фитосанитарного обследования: задание Управления Россельхознадзора по Алтайскому краю и Республике Алтай от 19.04.2023 № 84 на проведение выездного обследования при осуществлении федерального государственного карантинного фитосанитарного контроля (надзора). Основание для проведения карантинного фитосанитарного обследования в рамках мониторинга: приказ Управления Россельхознадзора по Алтайскому краю и Республике Алтай от 19.02.2024 № 01/2-03/170 «О проведении мониторинга карантинного фитосанитарного состояния территории Алтайского края и Республики Алтай в 2024».

2.5. Наличие карантинного объекта - уссурийского полиграфа (*Polygraphus proximus* Blandford), подтверждено результатами лабораторной экспертизы отобранных образцов, проведенной Алтайским филиалом ФГБУ «Центр оценки качества зерна» (заключения о карантинном фитосанитарном состоянии подкарантинной продукции от 07.05.2024 № 003250.1-111-24).

3. Перечень устанавливаемых запретов и ограничений осуществления деятельности, связанной с производством (в том числе переработкой), хранением, перевозкой, реализацией, уничтожением подкарантинной продукции, и (или) дополнительных обязанностей в отношении лиц, использующих для осуществления указанной деятельности подкарантинные объекты:

№ п/п	Наименование карантинных фитосанитарных требований	Условия / срок исполнения	Исполнители
Запреты и ограничения			
1	Запрещается выпуск в оборот подкарантинной продукции, зараженной уссурийским полиграфом (<i>Polygraphus proximus</i> Blandford), ее хранение, перевозка, реализация, использование (осуществление хозяйственной деятельности). Хранение (изолированное),	На период действия карантинного фитосанитарного режима	Юридические лица всех форм собственности, индивидуальные предприниматели, граждане - владельцы, пользователи и арендаторы подкарантинных объектов,

	перевозка подкарантинной продукции, зараженной уссурийским полиграфом (<i>Polygraphus proximus Blandford</i>), допускаются только в целях проведения ее карантинного фитосанитарного обеззараживания, переработки способами, обеспечивающими лишение карантинных объектов жизнеспособности, или уничтожения		расположенных в карантинной фитосанитарной зоне, подкарантинной продукции; организации и частные лица, занимающиеся грузоперевозками
2	Запрещен вывоз без карантинного/фитосанитарного сертификата из карантинной фитосанитарной зоны подкарантинной продукции, для которой характерно заражение уссурийским полиграфом (<i>Polygraphus proximus Blandford</i>), (лесопродукция и лесоматериалы хвойных пород, посадочный материал, ветви, лесная подстилка и т.п.)*		
Дополнительные обязанности			
3	Организация проведения профилактического карантинного фитосанитарного обеззараживания подкарантинных объектов (верхние и нижние склады лесопродукции и др.), расположенных в карантинной фитосанитарной зоне	Не реже одного раза в год в период активности вредителей (май-август)	Юридические лица всех форм собственности, индивидуальные предприниматели, граждане - владельцы, пользователи и арендаторы подкарантинных объектов, подкарантинной продукции

*Примечание: по вопросам карантинной фитосанитарной сертификации подкарантинной продукции обращаться в отдел карантинного фитосанитарного надзора Управления Россельхознадзора по Алтайскому краю и Республике Алтай, Третьяковский ФКП, контактные телефоны в г. Барнауле: 8 (3852) 66-83-27, в с. Староалейское: 8 (385-59) 21-5-15.

4. Перечень мероприятий по осуществлению локализации очага карантинного объекта и (или) ликвидации популяции карантинного объекта:

№ п/п	Карантинные фитосанитарные мероприятия	Условия / срок исполнения	Исполнители
На всей территории, находящейся в собственности/во владении/в пользовании/в аренде (включая КФЗ)			
1	Проведение обследований лесных участков, лесных насаждений на выявление карантинных вредных организмов в период с мая по сентябрь и с середины октября по март. В случае обнаружения признаков заражения подкарантинных объектов или	На период действия карантинного фитосанитарного режима	Органы государственной власти Республики Алтай, органы местного самоуправления, казенные учреждения, автономные учреждения,

	<p>подкарантинной продукции уссурийским полиграфом (Polygraphus proximus Blandford):</p> <ul style="list-style-type: none"> - незамедлительно известить Управление Россельхознадзора по Алтайскому краю и Республике Алтай о выявлении признаков наличия на подкарантинных объектах/ подкарантинной продукции уссурийского полиграфа (Polygraphus proximus Blandford); - обеспечить изолированное размещение зараженной подкарантинной продукции. <p>В отношении зараженной подкарантинной продукции предусматривается (по выбору собственника) одна из следующих мер:</p> <ol style="list-style-type: none"> 1) карантинное фитосанитарное обеззараживание; 2) переработка подкарантинной продукции способами, обеспечивающими лишение карантинных объектов жизнеспособности, в том числе посредством производства из нее продукции, не относящейся к подкарантинной продукции; 3) уничтожение подкарантинной продукции 		<p>юридические лица всех форм собственности, индивидуальные предприниматели, граждане - владельцы, пользователи и арендаторы подкарантинных объектов, подкарантинной продукции</p>
В очаге карантинного объекта			
2	<ul style="list-style-type: none"> - уничтожение посадочного материала путем сжигания или переработки в опилки, при условии, что размер щепы не превышает 2,5 мм в любом измерении; - вырубка заселенных растений-хозяев и последующая переработка лесоматериалов (для минимизации риска распространения уссурийского полиграфа растения-хозяева следует спиливать у основания, на уровне почвы); - в случае обнаружения уссурийского полиграфа, подтвержденного результатами лабораторных исследований, проводят вырубку и переработку растений-хозяев с признаками повреждения уссурийским полиграфом в радиусе не менее 100 м 	<p>На период действия карантинного фитосанитарного режима</p>	<p>Органы государственной власти Республики Алтай, органы местного самоуправления, казенные учреждения, автономные учреждения, юридические лица всех форм собственности, индивидуальные предприниматели, граждане - владельцы, пользователи и арендаторы подкарантинных объектов,</p>

	от каждого заселенного растения-хозяина; - уничтожение древесных отходов и порубочных остатков путем сжигания на месте или вблизи места вырубki заселенного растения-хозяина с соблюдением требований противопожарной безопасности или закапывания на глубину не менее 1 м; - карантинное фитосанитарное обеззараживание или переработка зараженных лесоматериалов способами, лишаящими карантинные объекты жизнеспособности; - уничтожение лесоматериалов, не прошедших карантинное фитосанитарное обеззараживание, путем сжигания или закапывания на глубину не менее 1 м		подкарантинной продукции
В карантинной фитосанитарной зоне			
3	Прием к перевозке лесоматериалов, произведенных в карантинной фитосанитарной зоне, допускается только при условии наличия карантинного/ фитосанитарного сертификата, удостоверяющего соответствие продукции карантинным фитосанитарным требованиям.	На период действия карантинного фитосанитарного режима	Юридические лица всех форм собственности, индивидуальные предприниматели, граждане, занимающиеся грузоперевозками

Карантинные фитосанитарные меры в очаге распространяются на растения-хозяева, посадочный материал, лесоматериалы и упаковочные материалы.

Карантинные фитосанитарные мероприятия по локализации очагов и ликвидации популяции уссурийского полиграфа в очаге следует осуществлять ежегодно в течение двух лет.

В соответствии с частью 4 статьи 20 Федерального закона от 21.07.2014 № 206-ФЗ «О карантине растений» в карантинной фитосанитарной зоне мероприятия по осуществлению локализации очага карантинного объекта и (или) ликвидации популяции карантинного объекта осуществляются за счет средств граждан, юридических лиц, которые имеют в собственности, во владении, в пользовании, в аренде подкарантинные объекты, собственников подкарантинной продукции.

5. План проведения проверок подкарантинных объектов, расположенных в границах карантинной фитосанитарной зоны (места производства (в т.ч.

переработки, выращивания), хранения, реализации подкарантинной продукции, лесные участки):

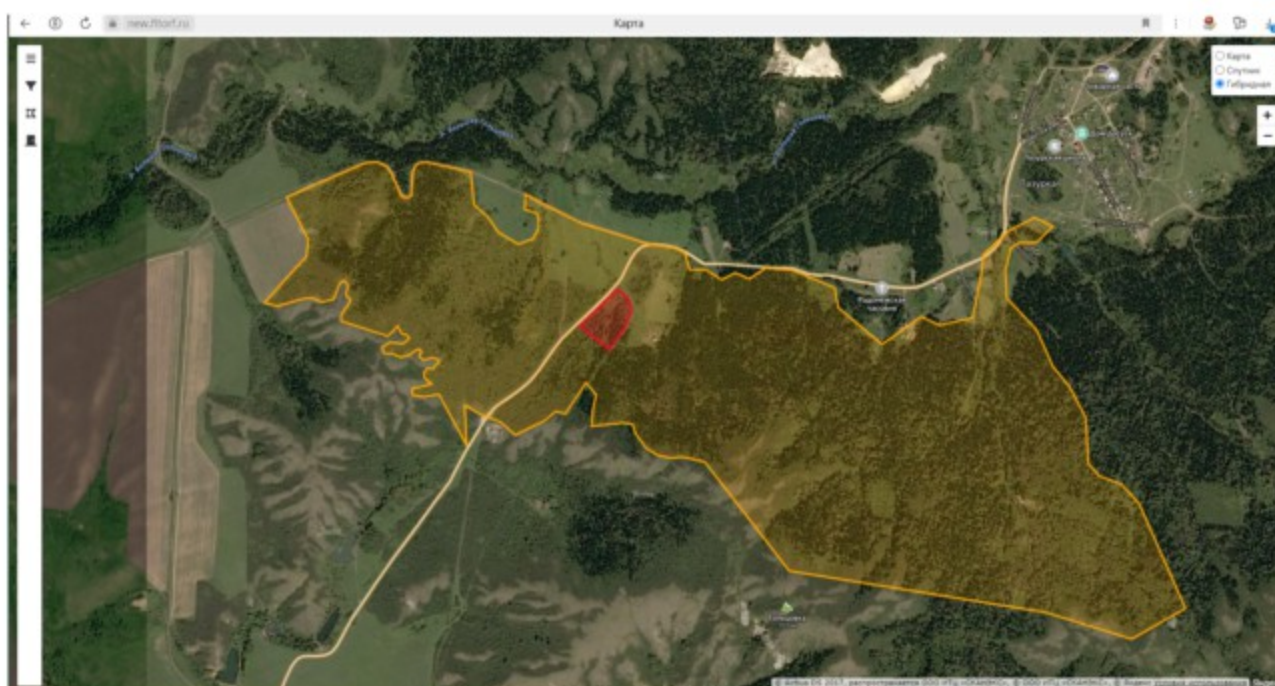
№	Наименование подкарантинных объектов	Период проведения проверок	Срок проведения проверок
1	<p>Лесонасаждения пихты в пределах земельных участков с кадастровыми номерами:</p> <p>22:14:080206:728; 22:14:080101:387; 22:14:080101:484; 22:14:080101:486; 22:14:080101:393; 22:14:080101:489; 22:14:080101:485; 22:14:080101:388; 22:14:080205:7; 22:14:080101:24; 22:14:080101:6; 22:14:080101:23; 22:14:080205:4.</p> <p>Лесной квартал 70 Змеиногорского участкового лесничества Горно-Кольванского лесничества, Змеиногорского района Алтайского края</p>	<p>май – июль 2025 года, май – июль 2026 года</p>	<p>20 рабочих дней</p>



6. Критерии ликвидации популяции карантинного объекта и критерии отмены карантинного фитосанитарного режима:

Критерием установления факта ликвидации популяции уссурийского полиграфа и основанием для упразднения карантинной фитосанитарной зоны и отмены карантинного фитосанитарного режима является отсутствие живых особей уссурийского полиграфа в карантинной фитосанитарной зоне в течение двух лет подряд, подтвержденное данными карантинных фитосанитарных обследований, проведенных должностными лицами Управления Россельхознадзора по Алтайскому краю и Республике Алтай, и результатами лабораторных исследований.

ПРИЛОЖЕНИЕ 2
к приказу
Управления Россельхознадзора
по Алтайскому краю и
Республике Алтай
от 07.05.2024 г. № 01/2-03/690

Схема границ карантинной фитосанитарной зоны по уссурийскому полиграфу на территории Змеиногорского района Алтайского края



-  – территория очага (площадь - 3,14 га);
-  – территория карантинной фитосанитарной зоны (площадь - 370 га).